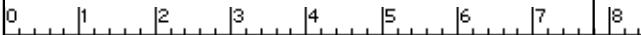
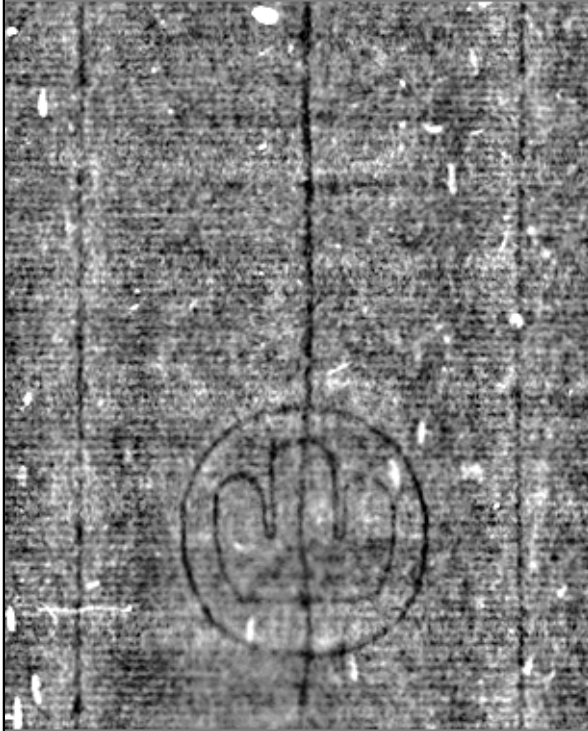


Wasserzeichen des Mittelalters

(v. 4.1 - 2016-03-02)

<http://wzma.at/>

AT5000-496_360



Referenznummer: **WZMA AT5000-496_360**

Quelle: Klosterneuburg, Augustiner-Chorherrenstift, Cod. 496, Teil 3 (fol. 350-373)

Datierung: 5. Jahrzehnt 15. Jahrhundert

Motiv: Berge/Himmelskörper / Dreieck / im Kreis / Beizeichen einkonturige Stange / Kreuz (senkrecht) / einkonturig / ohne weiteres Beizeichen / Grundlinie einfach

Abmessungen: ||| a 58 Breite 33 Höhe 84 w1 24 h1 62 h2 22

Bild: 307 x 409 pixels, 100 dpi = 78 x 104 mm

verwandte Wasserzeichen:

identisch	AT1750-4_270	5. Jahrzehnt 15. Jh.
identisch	AT2000-259_9	5. Jahrzehnt 15. Jh.
identisch	AT2000-280_106	um 1441/1445
identisch	AT5000-576_100	5. Jahrzehnt 15. Jh.
identisch	AT8500-4626_364	5. Jahrzehnt 15. Jh.
identisch	AT8900-215_25	1441
identisch	AT8900-279_15	1445
identisch	AT8900-28_202	1443
identisch	AT8900-28_278	5. Jahrzehnt 15. Jh.
identisch	AT8900-345_103	5. Jahrzehnt 15. Jh.

Wasserzeichen des Mittelalters

(v. 4.1 - 2016-03-02)

<http://wzma.at/>

Variante	AT1750-4_169	5. Jahrzehnt 15. Jh.
Variante	AT2000-283_202	um 1440/1445
Variante	AT5000-422_66	5. Jahrzehnt 15. Jh.
Variante	AT8900-215_195	1441
Variante	AT8900-39_16	1442
Variante	AT5000-157_107	um 1442/1445
Variante	AT5000-420_254	5. Jahrzehnt 15. Jh.
Variante	AT5000-844_294	um 1442/1445
Variante	AT5000-RB7_1_213	1442
Variante	AT8900-344_357	um 1442/1443
Variante	AT5000-396_34	um 1445/1447
Variante	AT5000-404_353	Mitte 15. Jh.
Variante	AT5000-659_160	5. Jahrzehnt 15. Jh.
Variante	AT5000-GB2_2_20	5. Jahrzehnt 15. Jh.
Variante	AT6000-534_303	um 1447/1448
Variante	AT6000-955_331	wahrscheinlich 1447 - 1448
Variante	AT8500-4838_7	um 1445/1449
Variante	AT5000-GB12_23_53	1444
Variante	AT8900-39_238	1442
Variante	AT8900-39_254	1443
Variante	AT2000-341_82	um 1445/1447
Variante	AT2000-367_1	um 1441/1445
Variante	AT8900-279_387	1445